

## АДАПТАЦИЯ РАЗЛИЧНЫХ ГРУПП ПРЕДПРИЯТИЙ К КРИЗИСУ 2020 г.

### С. В. ЦУХЛО

Российские промышленные предприятия по-разному адаптировались к условиям пандемии в зависимости от своего размера. Наиболее высокий уровень адаптивности был характерен для очень крупных предприятий, наименьший — для малых и средних. По мере снижения остроты кризиса оценки предприятиями всех значений показателей своей деятельности вернулись к допандемийному уровню.

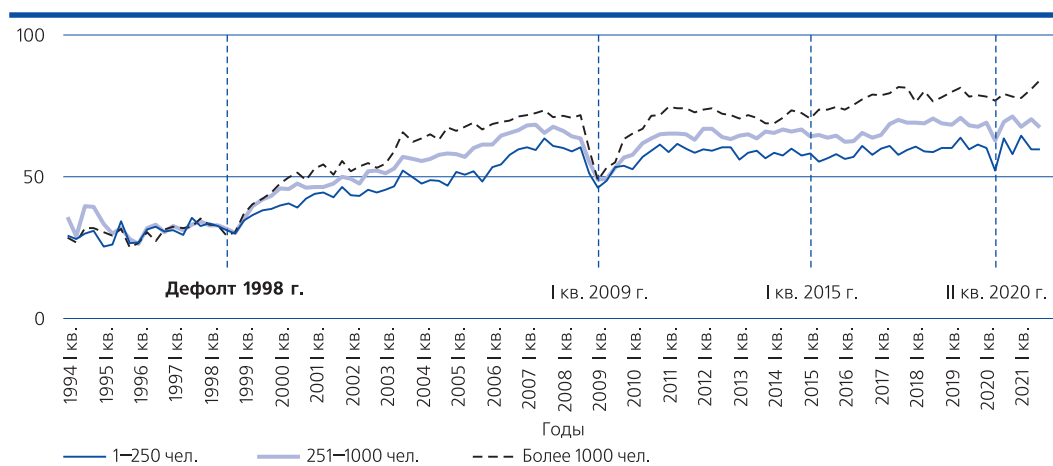
**Ключевые слова:** российская промышленность, индекс адаптации российской промышленности по размерам предприятий, спрос, запасы готовой продукции, запасы сырья и материалов, выпуск, обеспеченность кадрами, финансово-экономическое положение.

**JEL:** L16, L53, L60.

В предыдущей статье<sup>1</sup> был приведен расчет индекса адаптации (нормальности) в целом для всей российской промышленности. Как показали наши оценки, российская промышленность в очередной раз — в ходе необычного пандемического кризиса 2020 г. — продемонстрировала высокую способность адаптироваться к новым условиям хозяйствования. Однако расчет индекса в зависимости от размеров предприятий показал разные траектории адаптации производителей к условиям пандемии. (См. рисунок.)

Так, во втором квартале 2020 г. индекс адаптации (нормальности) продемонстрировал самое сильное падение в группе малых и средних предприятий — с 60 до 52%. В основном — за счет снижения удовлетворенности текущим объемом спроса (на 17 пунктов) и оценок своего финансово-экономического положения (на 16 пунктов). Доля «нормальных» оценок запасов готовой продукции потеряла 8 пунктов, «нормальных» (достаточных) оценок наличных производственных мощностей — 6 пунктов. При этом оценки за-

**Индексы адаптации (нормальности) по размерам предприятий (доля предприятий, оценивающих свои показатели как «нормальные») в 1994–2021 гг., в %**



Цухло Сергей Владимирович, заведующий лабораторией конъюнктурных опросов Института экономической политики имени Е.Т. Гайдара, канд. экон. наук (Москва), e-mail: tsukhlo@iep.ru

<sup>1</sup> См.: Цухло С.В. Адаптация российской промышленности к кризису 2021 г. // Экономическое развитие России. 2021. Т. 28. № 10. С. 16–18. / Tsukhlo S.V. Adaptation of the Russian Industrial Sector to the 2020 Crisis // Russian Economic Development. 2021. Vol. 28. No. 10. Pp. 16–18.

нятости снизились только на 2 пункта, а запасов сырья и материалов — улучшились.

Уровень адаптации к новым условиям хозяйствования крупных предприятий (251–1000 человек занятых) снизился в начале кризиса с 69 до 63% за счет всех показателей. Больше всего «пострадали» в начале кризиса оценки финансового положения предприятий (снижение составило 10 пунктов) и оценки как «нормальных» запасов сырья (-9 пунктов), причем последние — в результате увеличения доли оценок «ниже нормы». Минимальное снижение «нормальных» оценок было получено в этой группе предприятий применительно к объемам продаж, которые потеряли за кризисный квартал только 4 пункта. Впрочем, падение удовлетворенности продажами в этой группе началось еще в конце 2019 г.

Очень крупные предприятия (свыше 1000 человек занятых) продемонстрировали самую высокую степень адаптации к кризису 2020 г.: средняя доля «нормальных» оценок шести основных показателей деятельности (состояния) предприятий этой группы по итогам второго квартала текущего года уменьшилась на 1 п.п. и составила 77%. (Исторический максимум показателя был зарегистрирован в 2017 г. и был равен 82%.) Таким образом, кризисные потери относительно максимального значения здесь также оказались небольшими. Однако за этой усредненной устойчивостью скрывалась разнонаправленная динамика оценок своего состояния.

Так, оценки спроса снизились на 16 пунктов и рухнули до 47% — такой низкой удовлетворенности спросом в этой группе предприятий не было с 2010 г. Вместе с тем падение других показателей оказалось крайне незначительным и коснулось только двух индикаторов. Уровень достаточной обеспеченности кадрами снизился на 3 пункта при росте избыточной занятости до 12% и снижении недостатка кадров до 6%, что привело к оценке кадровой ситуации в этой группе как профицитной. Доля оценок сырья сократилась на 2 пункта при нулевом балансе других ответов.

Три других исходных показателя продемонстрировали увеличение доли «нормальных» оценок. Достаточная обеспеченность мощностями выросла на 8 пунктов и составила в первом кризисном квартале прошлого года среди очень крупных предприятий 74%. Этот рост произошел за счет уменьшения доли оценок мощностей как избыточных, рост которых был зарегистрирован в январе 2020 г., когда российская промышленность, вероятно, готовилась к наступлению классического кризиса перепроизводства: тогда баланс оценок мощностей вырос до +21 п.п. и достиг значений, зарегистрировавшихся в 2016 г. — на пике предыдущего кризиса. Доля «нормальных» оценок запасов готовой продукции в начале кризиса 2020 г. увеличилась на 2 пункта, а баланс других оценок остался на уровне двух предыдущих кварталов, т.е. никакого кризисного взлета избыточности запасов этого типа зарегистрировано не было. (Впрочем, аналогичная ситуация с оценками запасов готовой продукции имела место и в начале предыдущего кризиса 2015–2016 гг.) Несмотря на резкое снижение оценок спроса, «нормальные» оценки финансово-экономического положения очень крупных предприятий в начале кризиса повысились на 2 пункта — в результате 95% предприятий этой группы считали свое положение или «хорошим» или «удовлетворительным». В группе малых и средних предприятий таких оценок было получено только 57%.

Но уже в третьем квартале 2020 г. уровень адаптации предприятий всех размеров вернулся к докризисным временам. И в первую очередь — за счет восстановления оценок текущих объемов спроса. Этот показатель продемонстрировал самый существенный рост уже в июле-сентябре 2020 г. и с небольшими паузами сохранил положительную динамику до третьего квартала 2021 г. включительно, достигнув в результате либо исторических максимумов, либо близких к ним значений.

Оценки запасов готовой продукции, сырья и материалов в процессе быстрого выхода промышленности из пандемического кризиса

имели скорее негативную динамику: доли «нормальных» оценок во всех группах чаще снижались, чем росли, а балансы других оценок свидетельствовали об увеличении дефицита запасов всех типов. Оценки занятости, сразу вернувшись к докризисным значениям, в дальнейшем начали показывать обострение хронических кадровых проблем предприятий: в третьем-четвертом кварталах 2021 г. дефи-

цит работников сформировался во всех группах предприятий при снижении «нормальной» обеспеченности кадрами. «Нормальная» обеспеченность промышленности мощностями также вышла на докризисный уровень еще в 2020 г. — при сохранении традиционного на веса избыточных мощностей, но к концу 2021 г. навес сменился дефицитом мощностей, чего не регистрировалось с 2008 г. ■

### **Adaptability of Various Groups of Enterprises to the 2020 Crisis**

**Sergey V. Tsukhlo** — Head of Business Surveys Department of the Gaidar Institute for Economic Policy, Candidate of Economic Sciences (Moscow, Russia). E-mail: tsukhlo@iep.ru

*Depending on their size, Russian industrial enterprises adapted in different ways to the pandemic. The highest adaptability was typical of very large enterprises, while the lowest one, of small and mid-sized companies. As the crisis was subsiding, enterprises' estimates of their performance indicators returned to the pre-pandemic level.*

**Key words:** Russian industry, Russian Industry Adaptability Index regarding enterprises' size, demand, stock of finished products, stock of materials, output, stuffing, financial and economic situation.

**JEL-codes:** L16, L53, L60.